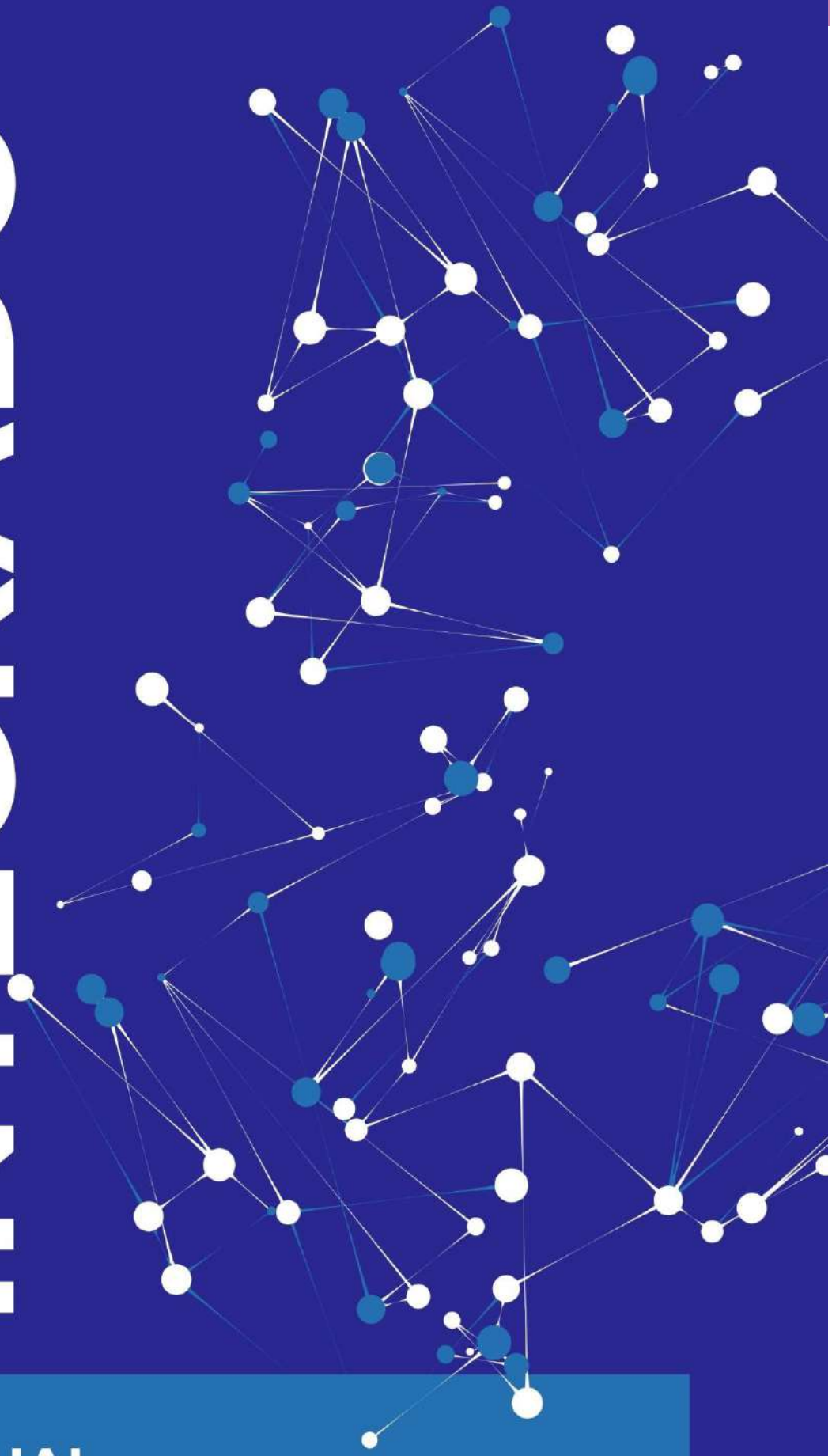


PROJETO INTEGRADO

INDIVIDUAL



PROJETO INTEGRADO

BOAS-VINDAS

Prezado(a) aluno(a),

Seja bem-vindo(a) ao Projeto Integrado! Esta é uma oportunidade de aplicar os conhecimentos adquiridos nas disciplinas do semestre em uma situação realista e desafiadora que terá como foco implantação estratégica de uma nova unidade da empresa INNOVATECH BRASIL na sua cidade. Esperamos que você se envolva ativamente, desenvolvendo competências essenciais para sua formação profissional.

Você terá a oportunidade de conectar teoria e prática, voltando-se para os desafios do mercado de trabalho.

Desejamos a você muito sucesso no desenvolvimento dessa atividade!

OBJETIVOS DE APRENDIZAGEM

Você já deve ter percebido que, ao longo do curso, cada disciplina apresenta conceitos, ferramentas e práticas que, quando combinadas, formam o conhecimento que define o seu perfil profissional. O Projeto Integrado foi criado exatamente para unir tudo isso: é o momento em que você aplica, de forma prática e reflexiva, aquilo que aprendeu durante o semestre, demonstrando como a teoria se transforma em solução para desafios reais da sua área de formação.

Essa atividade é um componente curricular obrigatório e faz parte do seu processo de aprendizagem. Caso você não realize o projeto ou não atinja a pontuação necessária, será reprovado. Por isso, é fundamental dedicar-se com responsabilidade, planejamento e empenho. Afinal, o Projeto Integrado é uma oportunidade única de consolidar os conhecimentos adquiridos e mostrar o quanto você evoluiu academicamente. A pontuação mínima para aprovação deve ser verificada no Manual da Avaliação Continuada.

Mais do que uma avaliação, o Projeto Integrado é uma experiência de integração e construção de saberes. Ele propõe que você desenvolva um olhar crítico e criativo diante de uma situação-problema, analisando o contexto, aplicando conceitos das disciplinas do semestre e apresentando uma proposta de solução prática e bem fundamentada. Trata-se de um espaço para exercitar a autonomia intelectual, o pensamento científico e a capacidade de resolução de problemas, habilidades essenciais no mundo do trabalho e valorizadas em qualquer carreira.

O Projeto Integrado também tem como propósito aproximar você do saber científico, estimulando a produção de conhecimento acadêmico com base em normas da ABNT, algo indispensável à formação de um profissional ético, competente e preparado para lidar com dados, evidências e argumentos sólidos. Ao final, o mais importante é compreender que o Projeto Integrado não é apenas uma tarefa, é um processo de aprendizagem que une conhecimento, criatividade e prática profissional. Ele representa o seu compromisso com a formação de qualidade e o seu protagonismo como estudante.

PROJETO INTEGRADO

Cada etapa concluída é uma oportunidade de aprender mais sobre si, sobre a sua área de atuação e sobre como transformar conhecimento em ação.

ORIENTAÇÕES INICIAIS

A partir da análise do contexto inicial apresentado, você, como futuro profissional, deverá desenvolver uma atividade fundamentada nas disciplinas estudadas ao longo deste semestre.

Essa atividade visa aprimorar suas habilidades de leitura, interpretação e aplicação dos conhecimentos adquiridos, proporcionando uma compreensão mais profunda e crítica dos conteúdos abordados.

INNOVATECH BRASIL

Uma empresa de médio porte do setor de tecnologia e inovação, chamada INNOVATECH BRASIL, decidiu expandir suas operações e escolheu a sua cidade como local para estabelecer uma nova unidade de negócios. A empresa atua no desenvolvimento de soluções tecnológicas para diversos setores (varejo, serviços, indústria, saúde, educação) e precisa entender profundamente o contexto local para tomar decisões estratégicas sobre:

- Que produtos ou serviços oferecer considerando as necessidades e oportunidades da região.
- Como estruturar e implantar a operação de forma sustentável e ética.
- Como se posicionar no mercado local e gerar impacto positivo na comunidade.

Você foi contratado(a) como consultor(a) de gestão pela INNOVATECH BRASIL para desenvolver um projeto completo de implantação da empresa na sua cidade. Você deverá:

- Analisar o contexto regional e identificar oportunidades de negócio
- Propor uma solução inovadora (produto ou serviço) alinhada às necessidades locais
- Desenvolver o modelo de negócio e o planejamento estratégico
- Estruturar o projeto de implantação com gestão de riscos e stakeholders
- Garantir que a operação seja sustentável (econômica, social e ambientalmente)
- Propor práticas éticas e de responsabilidade social

Contexto da Empresa

- **Nome:** INNOVATECH BRASIL
- **Setor:** Tecnologia e Inovação
- **Porte:** Empresa de médio porte (200 funcionários na matriz)

PROJETO INTEGRADO

- **Atuação:** Desenvolvimento de soluções tecnológicas customizadas para diferentes setores (aplicativos, plataformas digitais, automação, Internet das Coisas, inteligência artificial aplicada)
- **Missão:** Transformar desafios em oportunidades através da tecnologia e da inovação, gerando valor para clientes e impacto positivo na sociedade.
- **Valores:** Inovação, Sustentabilidade, Ética, Colaboração, Excelência
- **Situação Atual:** A empresa está em fase de expansão nacional e escolheu sua cidade como um dos novos polos de operação. A decisão foi baseada em fatores como localização estratégica, disponibilidade de mão de obra e potencial de mercado. No entanto, a empresa ainda não definiu exatamente qual será o foco de atuação nesta nova unidade.

ATIVIDADE A SER REALIZADA

Etapa 1: Análise do Contexto Regional e Identificação de Oportunidades

Nesta primeira etapa, você irá analisar o contexto da sua cidade/região para identificar oportunidades de negócio que a INNOVATECH BRASIL pode explorar.

Antes de qualquer decisão empresarial, é necessário compreender o ambiente em que a organização irá operar. A análise regional envolve estudar aspectos demográficos, econômicos, sociais, tecnológicos e culturais do local. Compreender o contexto permite identificar oportunidades (lacunas no mercado, necessidades não atendidas) e ameaças (concorrência, barreiras regulatórias).

Análise PESTEL: É uma ferramenta estratégica que examina o macroambiente em seis dimensões:

- **Político:** Políticas governamentais, incentivos fiscais, estabilidade política, programas de fomento ao empreendedorismo.
- **Econômico:** PIB regional, renda per capita, principais setores econômicos, taxa de desemprego, poder de compra da população.
- **Social:** Demografia (idade, escolaridade), cultura local, hábitos de consumo, problemas sociais relevantes.
- **Tecnológico:** Infraestrutura de telecomunicações, acesso à internet, presença de universidades e centros de pesquisa, maturidade digital da população e das empresas.
- **Ecológico:** Questões ambientais da região, legislação ambiental, consciência ecológica da população.
- **Legal:** Legislação municipal e estadual que impacta negócios, regulamentações específicas do setor.

PROJETO INTEGRADO

1. Caracterização da sua Cidade/Região:

Descreva a sua cidade em termos de:

- Localização geográfica e população aproximada
- Principais atividades econômicas (agronegócio, indústria, comércio, serviços, turismo, etc.)
- Perfil da população (predominância de jovens, adultos, idosos; nível de escolaridade; renda média)
- Infraestrutura disponível (internet, transporte, universidades, centros empresariais)

2. Análise PESTEL da sua Região:

Analise as seis dimensões PESTEL aplicadas à sua cidade/região. Para cada dimensão, identifique fatores relevantes que podem influenciar a atuação da INNOVATECH BRASIL.

PESTEL		
Dimensão	Fatores Identificados	Impacto para a INNOVATECH
Político		
Econômico		
Social		
Tecnológico		
Ecológico		
Legal		

3. Identificação de Problemas e Necessidades Locais:

Com base na sua análise, identifique e descreva dois problemas ou necessidades relevantes na sua região que poderiam ser resolvidos ou atendidos por soluções tecnológicas. Para cada problema, explique:

- Quem é afetado por esse problema?
- Qual o impacto desse problema na comunidade ou nas empresas locais?
- Por que esse problema ainda não foi resolvido?

PROJETO INTEGRADO

4. Seleção da Oportunidade:

Escolha um dos problemas identificados e justifique por que ele representa uma oportunidade de negócio viável para a INNOVATECH BRASIL. Considere: demanda potencial, capacidade da empresa de atender, alinhamento com a missão e valores da empresa.

Etapa 2: Aplicação do Design Thinking - Compreendendo O Público (1º Diamante)

Agora que identificamos uma oportunidade, vamos aprofundar o entendimento sobre as pessoas que seriam beneficiadas pela solução da INNOVATECH. Usaremos o Design Thinking para garantir que a solução seja centrada no usuário.

Design Thinking: É uma abordagem de inovação que coloca o ser humano no centro do processo. Em vez de partir de uma solução pronta, o Design Thinking propõe que primeiro entendamos profundamente as pessoas, suas necessidades, dores e desejos, para então criar soluções verdadeiramente relevantes.

Modelo Duplo Diamante: É uma representação visual do processo de Design Thinking, dividido em quatro fases:

1. **Descobrir (Divergir):** Fase de pesquisa e exploração. O objetivo é entender o problema sob múltiplas perspectivas, sem julgamentos ou soluções pré-concebidas.
2. **Definir (Convergir):** Fase de síntese. Os aprendizados da descoberta são organizados para definir claramente qual é o problema real a ser resolvido.
3. **Desenvolver (Divergir):** Fase de ideação. Geração de múltiplas ideias e soluções possíveis para o problema definido.
4. **Entregar (Convergir):** Fase de prototipagem e teste. As melhores ideias são tangibilizadas e validadas com usuários reais.

Mapa de Empatia: É uma ferramenta visual que ajuda a sintetizar o que sabemos sobre o usuário, organizando informações em seis áreas: o que ele pensa e sente, o que vê, o que ouve, o que fala e faz, suas dores (frustrações) e suas necessidades (ganhos desejados).

Nesta etapa, vamos trabalhar nas fases Descobrir e Definir do Duplo Diamante.

1. Definição do Público-Alvo (Descobrir):

Para a oportunidade selecionada na Etapa 1, defina quem seria o público-alvo da solução da INNOVATECH. Pode ser um perfil de consumidor final (B2C) ou de empresa/organização (B2B). Descreva:

PROJETO INTEGRADO

- Quem são essas pessoas ou organizações?
- Quais suas características principais (idade, ocupação, setor de atuação, etc.)?
- Onde elas estão? Como se comportam?

2. Pesquisa com o Público (Descobrir):

Elabore um roteiro de pesquisa para entender melhor esse público. Crie cinco perguntas que você faria em uma entrevista ou questionário para descobrir suas necessidades, dores e desejos relacionados ao problema identificado.

3. Mapa de Empatia (Definir):

Com base na sua análise (pode ser uma simulação baseada no seu conhecimento da região), preencha o Mapa de Empatia para o público-alvo:

Mapa de Empatia (Definir)	
O que ele(a) PENSA e SENTE?	O que ele(a) VÊ?
(Preocupações, aspirações, o que realmente importa)	(O ambiente, amigos, o que o mercado oferece)
O que ele(a) FALA e FAZ?	O que ele(a) OUVI?
(Atitude em público, comportamento, contradições)	(O que amigos dizem, o que influenciadores dizem, o que a mídia diz)
DORES (Frustrações, medos, obstáculos)	NECESSIDADES (Ganhos, desejos, medidas de sucesso)
O que frustra? O que o impede de alcançar seus objetivos?	O que ele realmente quer? O que seria sucesso para ele?

4. Definição do Problema:

Com base no Mapa de Empatia, reescreva o problema de forma clara e centrada no usuário. Use a estrutura:

[Público-alvo] precisa de [necessidade/solução] porque [percepção/motivação profunda].

Exemplo: "Pequenos comerciantes locais precisam de uma forma simples e acessível de digitalizar suas vendas porque não possuem conhecimento técnico nem recursos para contratar desenvolvedores, mas sabem que precisam estar online para não perder clientes."

PROJETO INTEGRADO

Etapa 3: Aplicação do Design Thinking - Criando a Solução (2º Diamante)

Com o problema bem definido e o público compreendido, é hora de usar a criatividade para desenvolver a solução que a INNOVATECH BRASIL oferecerá na sua cidade.

Ideação: É o processo criativo de gerar o maior número possível de ideias para resolver o problema. A regra de ouro da ideação é: quantidade gera qualidade. Nesta fase, todas as ideias são válidas, não há julgamento. Técnicas como brainstorming, SCAMPER e analogias podem ser usadas.

Critérios de Seleção de Ideias: Nem todas as ideias geradas serão viáveis. Para selecionar a melhor, usamos três critérios:

- Desejabilidade: O quanto as pessoas querem essa solução? Ela resolve uma dor real?
- Factibilidade: É tecnicamente possível criar essa solução? Temos (ou podemos ter) as competências e recursos necessários?
- Viabilidade: Faz sentido do ponto de vista de negócio? Há um modelo de receita? É sustentável economicamente?

Prototipagem: Prototipar é tornar a ideia tangível de forma rápida e barata. O objetivo não é criar a solução final, mas uma representação que permita visualizar, testar e obter feedback. Pode ser um desenho, um fluxograma, uma maquete, uma encenação ou um mockup digital.

Agora vamos trabalhar nas fases Desenvolver e Entregar do Duplo Diamante.

1. Geração de Ideias (Desenvolver):

Para o problema definido na Etapa 2, realize uma sessão de ideação e liste cinco ideias diferentes de produtos ou serviços que a INNOVATECH BRASIL poderia oferecer. Seja criativo, pense em soluções digitais, plataformas, aplicativos, sistemas, automações, etc.

2. Análise e Seleção da Solução:

Analise cada uma das cinco ideias usando os três critérios (Desejabilidade, Factibilidade, Viabilidade). Você pode criar uma tabela simples:

Ideia	Desejabilidade (Alta/Média/Baixa)	Factibilidade (Alta/Média/Baixa)	Viabilidade (Alta/Média/Baixa)
1.			

PROJETO INTEGRADO

2.			
3.			
4.			
5.			

Escolha a ideia com a melhor combinação dos três critérios e justifique sua escolha.

3. Descrição Detalhada da Solução:

Descreva a solução escolhida de forma completa:

- Qual o nome da solução/produto/serviço?
- Como ela funciona? (Descreva o funcionamento de forma clara)
- Quais as principais funcionalidades ou características?
- Qual o diferencial competitivo? (O que torna essa solução única ou melhor que alternativas existentes?)
- Como ela resolve o problema identificado?

4. Protótipo Conceitual (Entregar):

Crie um protótipo de baixa fidelidade para comunicar visualmente sua solução. Escolha um dos formatos:

- Storyboard: Sequência de 4 a 6 quadros (desenhos simples) mostrando a jornada do usuário usando a solução.
- Fluxograma: Diagrama mostrando o passo a passo de como o usuário interage com a solução.
- Mockup de Telas: Esboço (pode ser à mão) das 3 principais telas se for um app/site.
- Diagrama de Funcionamento: Esquema visual mostrando como os componentes da solução se conectam.

(Anexe o protótipo como imagem ou desenho no documento)

PROJETO INTEGRADO

Etapa 4: Planejamento com Ciclo PDCA

Com a solução definida, precisamos planejar como a INNOVATECH BRASIL irá lançá-la no mercado e garantir sua melhoria contínua. O Ciclo PDCA é a ferramenta ideal para isso.

Ciclo PDCA (Plan-Do-Check-Act): Também conhecido como Ciclo de Deming ou Ciclo de Shewhart, é uma metodologia de gestão iterativa usada para o controle e melhoria contínua de processos e produtos. O PDCA é amplamente utilizado em sistemas de gestão da qualidade.

As quatro fases do PDCA são:

Plan (Planejar): Estabelecer objetivos e metas, identificar os processos necessários, definir métodos e recursos. É a fase de planejamento estratégico e operacional. Perguntas-chave: O que queremos alcançar? Como vamos fazer? Quem será responsável? Quando será feito?

Do (Executar): Implementar o plano, executar as atividades conforme planejado. É a fase de ação. Importante: nesta fase também se faz o treinamento das equipes e a coleta de dados para a próxima etapa.

Check (Verificar): Monitorar e medir os resultados da execução, comparando-os com os objetivos e metas estabelecidos no planejamento. Utiliza-se indicadores de desempenho (KPIs). Perguntas-chave: Alcançamos o que planejamos? Onde estão os desvios?

Act (Agir): Com base na verificação, tomar ações. Se os resultados foram positivos, padronizar o processo. Se houve desvios, implementar ações corretivas. Esta fase também envolve ações preventivas e de melhoria contínua. O ciclo então recomeça com um novo planejamento.

Ferramenta 5W2H: É uma ferramenta de planejamento que organiza as ações respondendo a sete perguntas:

- What (O quê?): Qual ação será executada?
- Why (Por quê?): Por que essa ação é necessária?
- Where (Onde?): Onde a ação será realizada?
- When (Quando?): Quando será feita? (prazo)
- Who (Quem?): Quem é o responsável?
- How (Como?): Como será executada? (método)
- How much (Quanto?): Quanto custará?

Aplique o Ciclo PDCA para o lançamento da solução da INNOVATECH BRASIL na sua cidade.

PROJETO INTEGRADO

PDCA - Lançamento da Solução		
Fase	Atividade	Desenvolvimento
PLAN (Planejar)	1. Objetivo SMART	Defina um objetivo principal para o lançamento da solução. Use a metodologia SMART (Específico, Mensurável, Atingível, Relevante, Temporal). Exemplo: "Conquistar 50 clientes ativos nos primeiros 3 meses de operação na cidade."
	2. Plano de Ação (5W2H)	Crie um plano de ação com 3 a 5 ações principais para o lançamento. Para cada ação, preencha: What, Why, Where, When, Who, How, How much. Pode ser em formato de tabela.
DO (Executar)	3. Estratégia de Execução	Descreva como a INNOVATECH BRASIL executaria o plano. Quais seriam os primeiros passos práticos? Como seria a operação no dia a dia?
CHECK (Verificar)	4. Indicadores de Desempenho (KPIs)	Defina 4 a 5 KPIs que seriam monitorados para avaliar o sucesso da solução. Para cada KPI, indique: Nome do indicador, O que mede, Meta esperada. Exemplos: Número de clientes ativos, Taxa de satisfação do cliente (NPS), Receita mensal, Taxa de retenção.
ACT (Agir)	5. Ações de Melhoria e Correção	Imagine dois cenários de desvio que poderiam ocorrer (ex: "Meta de clientes não atingida", "Reclamações sobre funcionalidade X"). Para cada cenário, proponha uma ação corretiva ou de melhoria.

Etapa 5: Gestão Estratégica do Projeto de Implantação

A implantação da INNOVATECH BRASIL na sua cidade é um projeto complexo que precisa ser gerenciado de forma estratégica. Nesta etapa, você estruturará o projeto de implantação utilizando ferramentas de gestão de projetos.

Projeto: Segundo o PMI (Project Management Institute), um projeto é um esforço temporário empreendido para criar um produto, serviço ou resultado único. Diferente das operações contínuas, um projeto tem início e fim definidos.

Gestão Estratégica de Projetos: É a prática de alinhar os projetos aos objetivos estratégicos da organização. Um projeto bem-sucedido não é apenas aquele entregue no prazo e no orçamento, mas aquele que gera valor e contribui para a estratégia de longo prazo da empresa.

PROJETO INTEGRADO

Estrutura Analítica do Projeto (EAP ou WBS - Work Breakdown Structure): É a decomposição hierárquica do escopo total do projeto em partes menores e mais gerenciáveis. A EAP organiza e define o trabalho a ser realizado. Cada nível da EAP representa um detalhamento maior do trabalho.

Cronograma (Gráfico de Gantt): É uma representação visual do cronograma do projeto, mostrando as atividades, suas durações e interdependências ao longo do tempo.

Gestão de Stakeholders: Stakeholders são todas as partes interessadas que podem afetar ou ser afetadas pelo projeto. Gerenciar stakeholders significa identificá-los, entender suas expectativas e influência, e desenvolver estratégias de comunicação e engajamento adequadas. A Matriz Poder x Interesse é uma ferramenta que classifica stakeholders para priorizar a gestão.

Gestão de Riscos: Riscos são eventos incertos que, se ocorrerem, podem impactar positiva ou negativamente os objetivos do projeto. A gestão de riscos envolve identificar, analisar (probabilidade e impacto) e planejar respostas aos riscos. A Matriz de Riscos é uma ferramenta visual para priorizar riscos.

Estruture o projeto de implantação da INNOVATECH BRASIL na sua cidade.

1. Estrutura Analítica do Projeto (EAP):

Crie uma EAP com 3 níveis para o projeto de implantação. Exemplo de estrutura:

- Nível 1: Implantação da INNOVATECH BRASIL em [Sua Cidade]
- Nível 2: Fases principais do projeto (sugestões: Planejamento Inicial, Estruturação da Operação, Desenvolvimento da Solução, Lançamento no Mercado, Operação e Melhoria Contínua)

Apresente a EAP em formato de lista hierárquica ou diagrama.

2. Cronograma do Projeto (Gantt Simplificado):

Crie um cronograma simplificado listando as 6 a 8 principais atividades do projeto de implantação, com duração estimada e período de execução. Pode ser em formato de tabela:

Cronograma									
Atividade	Duração	Início	Fim	Mês 1	Mês 2	Mês 3	Mês 4	Mês 5	Mês 6
Ex: Pesquisa de mercado	4 sem	Semana 1	Semana 4	XXXX					

PROJETO INTEGRADO

3. Matriz de Riscos:

Identifique 4 riscos que podem afetar o projeto. Para cada risco, classifique:

- Probabilidade: Baixa / Média / Alta
- Impacto: Baixo / Médio / Alto
- Plano de Resposta: O que fazer para mitigar (reduzir probabilidade) ou contingenciar (reduzir impacto)

Matriz de Riscos			
Risco	Probabilidade	Impacto	Plano de Resposta
Ex: Dificuldade em contratar mão de obra qualificada	Média	Alto	Fazer parcerias com universidades locais para programas de estágio e trainee

Etapa 6: Análise do Tripé da Sustentabilidade

A INNOVATECH BRASIL tem a sustentabilidade como um de seus valores. Nesta etapa, você analisará como a implantação da empresa e a solução proposta podem ser sustentáveis nas três dimensões: econômica, social e ambiental.

Tripé da Sustentabilidade (Triple Bottom Line): Conceito criado por John Elkington em 1994, propõe que o sucesso de uma organização não deve ser medido apenas pelo lucro financeiro, mas por três pilares:

Pilar Econômico (Profit/Lucro): Refere-se à viabilidade financeira e à geração de valor econômico. Uma empresa sustentável economicamente é aquela que gera lucro de forma consistente, remunera adequadamente seus stakeholders e contribui para o desenvolvimento econômico local e regional. Sem sustentabilidade econômica, a empresa não sobrevive a longo prazo.

Pilar Social (People/Pessoas): Refere-se ao impacto da empresa nas pessoas e na sociedade. Envolve: condições de trabalho dignas, diversidade e inclusão, desenvolvimento de colaboradores, impacto na comunidade local, acesso a produtos/serviços, geração de emprego e renda, respeito aos direitos humanos. Uma empresa socialmente sustentável contribui para a redução de desigualdades e para o bem-estar coletivo.

Pilar Ambiental (Planet/Planeta): Refere-se ao impacto da empresa no meio ambiente. Envolve: uso responsável de recursos naturais, redução de emissões de gases de efeito estufa, gestão adequada

PROJETO INTEGRADO

de resíduos, preservação da biodiversidade, economia circular. Uma empresa ambientalmente sustentável minimiza sua pegada ecológica e contribui para a saúde do planeta.

Analise a sustentabilidade da implantação da INNOVATECH BRASIL e da solução proposta.

1. Análise do Tripé da Sustentabilidade:

Para cada dimensão, escreva um parágrafo analisando como a implantação da empresa e a solução proposta se relacionam com aquele pilar:

Sustentabilidade Econômica:

- Como a solução gerará receita para a INNOVATECH BRASIL? Qual o modelo de negócio (venda, assinatura, licenciamento, etc.)?
- A solução é economicamente viável a longo prazo?
- Como a presença da INNOVATECH pode contribuir para o desenvolvimento econômico da sua região?

Sustentabilidade Social:

- Que impactos sociais positivos a solução pode gerar na comunidade local?
- A empresa promoverá inclusão (contratação de grupos minoritários, acessibilidade da solução)?
- Como a INNOVATECH pode contribuir para a educação, capacitação ou qualidade de vida na região?

Sustentabilidade Ambiental:

- A solução proposta tem algum impacto ambiental positivo (reduz desperdício, otimiza recursos, promove práticas sustentáveis)?
- Como a operação da empresa pode minimizar impactos ambientais negativos?
- Há oportunidades de aplicar princípios de economia circular?

Proponha três ações concretas que a INNOVATECH BRASIL poderia implementar em sua operação local para fortalecer a sustentabilidade (uma ação para cada pilar):

- Ação Econômica:
- Ação Social:
- Ação Ambiental:

PROJETO INTEGRADO

Etapa 7: Ética, Vida Coletiva e Consumo Consciente

A forma como uma empresa se comporta eticamente e interage com a sociedade define sua reputação e seu impacto a longo prazo. Nesta etapa, você refletirá sobre os aspectos éticos e de cidadania da atuação da INNOVATECH BRASIL.

Ética Empresarial: Refere-se aos princípios morais e valores que orientam o comportamento de uma organização e de seus membros. Ética nos negócios envolve: transparência nas relações, honestidade, cumprimento de compromissos, respeito a leis e normas, tratamento justo a todos os stakeholders, responsabilidade pelas consequências das ações. Empresas éticas constroem confiança e reputação sólida.

Código de Conduta: É um documento formal que estabelece os padrões de comportamento esperados de todos os membros de uma organização. Ele define valores, princípios éticos, regras de conduta e procedimentos para lidar com dilemas éticos. Um bom código de conduta é claro, acessível e aplicável.

Compliance: É o conjunto de práticas para garantir que a empresa e seus colaboradores cumpram leis, regulamentos, normas internas e padrões éticos. Envolve políticas, treinamentos, monitoramento e mecanismos de denúncia.

Vida Coletiva e Cidadania Corporativa: Empresas não existem isoladas, elas fazem parte de uma comunidade. Cidadania corporativa refere-se à responsabilidade da empresa em contribuir positivamente para a vida coletiva: respeitar direitos, promover o bem comum, participar de iniciativas comunitárias, engajar-se em causas sociais. Uma empresa cidadã reconhece seu papel na construção de uma sociedade mais justa.

Consumo Consciente e Meio Ambiente: Consumo consciente é a prática de consumir de forma responsável, considerando os impactos sociais e ambientais das escolhas de consumo. Empresas podem promover o consumo consciente através de: produtos/serviços sustentáveis, transparência sobre impactos, educação do consumidor, incentivo à economia circular (reutilização, reciclagem, reparo).

Desenvolva diretrizes éticas e de cidadania para a atuação da INNOVATECH BRASIL na sua cidade.

1. Código de Conduta Ética:

Elabore um mini Código de Conduta para a unidade da INNOVATECH BRASIL na sua cidade. Defina quatro princípios éticos que nortearão as decisões e o comportamento da empresa e de seus colaboradores. Para cada princípio, escreva uma breve explicação (1 a 2 frases).

PROJETO INTEGRADO

Exemplo de estrutura:

Princípio 1 - Transparência: A INNOVATECH se compromete a manter comunicação clara e honesta com todos os stakeholders, divulgando informações relevantes sobre suas operações e impactos.

Princípio 2 - [Nome]: [Explicação]

Princípio 3 - [Nome]: [Explicação]

Princípio 4 - [Nome]: [Explicação]

2. Promoção do Consumo Consciente:

Descreva duas estratégias que a INNOVATECH BRASIL poderia adotar para promover o consumo consciente através de sua solução ou de suas práticas empresariais. Pense em: como educar os usuários, como tornar a solução mais sustentável, como incentivar comportamentos responsáveis.

3. Contribuição para a Vida Coletiva:

Proponha duas iniciativas que a INNOVATECH BRASIL poderia realizar para contribuir positivamente com a comunidade local e exercer sua cidadania corporativa. Exemplos: parcerias com escolas, apoio a projetos sociais, programas de voluntariado, eventos comunitários, capacitação gratuita.

4. Reflexão sobre Padrões Éticos:

Escreva um parágrafo reflexivo respondendo: Como a adoção de padrões éticos elevados e o compromisso com a cidadania podem beneficiar a INNOVATECH BRASIL a longo prazo? Considere aspectos como reputação, atração de talentos, fidelização de clientes e sustentabilidade do negócio.

Etapa 8: Síntese e Apresentação Executiva

Esta é a etapa final, onde você consolidará todo o trabalho desenvolvido em um formato executivo e profissional, e refletirá sobre os aprendizados da jornada.

Sumário Executivo: É um resumo conciso e estratégico de um projeto, plano ou relatório. Seu objetivo é permitir que tomadores de decisão (executivos, investidores, gestores) compreendam rapidamente os pontos mais importantes sem precisar ler o documento completo. Um bom sumário executivo é: claro, objetivo, completo (cobre todos os pontos principais), persuasivo e não ultrapassa 1 a 2 páginas.

PROJETO INTEGRADO

Pitch: É uma apresentação curta e convincente de uma ideia, projeto ou negócio. O "elevador pitch" (pitch de elevador) é uma versão ultra-resumida que pode ser apresentada em 30 a 60 segundos. O objetivo é despertar interesse e abrir portas. Um bom pitch responde: Qual o problema? Qual a solução? Por que é relevante? Qual o diferencial?

1. Sumário Executivo do Projeto:

Elabore um Sumário Executivo (máximo de 1 página) do projeto de implantação da INNOVATECH BRASIL na sua cidade. O sumário deve conter:

- Contexto e oportunidade identificada
- Solução proposta (produto/serviço) e seu diferencial
- Público-alvo
- Principais objetivos do projeto de implantação
- Resumo do planejamento (prazo, investimento estimado)
- Análise de sustentabilidade (tripé)
- Principais benefícios esperados (para a empresa, para a região)

2. Pitch do Projeto:

Elabore um pitch de 60 segundos (aproximadamente 150 palavras) apresentando o projeto. Imagine que você está apresentando para a diretoria da INNOVATECH BRASIL para convencê-los a aprovar a implantação. O pitch deve ser persuasivo e destacar os pontos mais fortes.

3. Reflexão Final:

Escreva um parágrafo reflexivo respondendo:

Qual foi o principal aprendizado que você obteve ao realizar este Projeto Integrador? Como você acredita que as competências desenvolvidas (análise estratégica, design thinking, planejamento, gestão de projetos, sustentabilidade, ética) poderão ser aplicadas em sua futura carreira profissional?

PROJETO INTEGRADO

O trabalho final deverá ser realizado no arquivo denominado Modelo, disponibilizado no AVA, obedecendo os critérios a seguir:

- a) Atenção aos prazos de postagens, acompanhe o cronograma das datas de postagem e correção das atividades em seu AVA.
- b) **A postagem** no AVA deve ser **em um único arquivo**, em formato (Word ou pdf), com tamanho máximo de 10MB, conforme Modelo. O sistema irá disponibilizar para correção apenas o último arquivo postado.
- c) **O trabalho deverá ser realizado individualmente.**
- d) O trabalho final deve ser original e, portanto, não poderá haver trabalhos idênticos aos de outros grupos ou com reprodução de materiais extraídos da internet. Os trabalhos plagiados serão invalidados, sendo os alunos reprovados na atividade. Observe que a prática do plágio constitui crime, com pena prevista em lei (**Lei n.º 9.610/1998 e atualizações e o Artigo 184 do Código Penal**), e deve ser evitada no âmbito acadêmico.
- e) Este trabalho interdisciplinar deve ser realizado integralmente pelo estudante, sem a utilização de ferramentas de Inteligência Artificial para substituir o processo de pesquisa, análise e escrita. O objetivo é desenvolver competências críticas, criativas e acadêmicas que só podem ser adquiridas pela prática consciente e autônoma. O uso de IA para elaborar respostas prontas compromete a aprendizagem. Espera-se que cada estudante se envolva de forma ativa, refletindo e construindo o conhecimento com base em suas próprias habilidades.
- f) Em caso de dúvida para elaboração do trabalho, você deverá buscar orientações com seu tutor a distância.

CRITÉRIOS DE CORREÇÃO

CRITÉRIOS	PESO
Execução da Proposta <ul style="list-style-type: none">✓ Atendimento a todas as ações solicitadas na atividade.✓ Cumprimento do objetivo solicitado na proposta.✓ Presença de introdução, desenvolvimento e considerações finais, conforme indicado na proposta.✓ Qualidade técnica das imagens apresentadas, com atenção à resolução e nitidez, quando se aplicar.	60%
Linguagem e Comunicação <ul style="list-style-type: none">✓ Clareza na comunicação das ideias.✓ Norma padrão, ortografia, aspectos redacionais, coesão e coerência.	30%

PROJETO INTEGRADO

Normalização <ul style="list-style-type: none">✓ Presença de citações de autores e obras no decorrer do trabalho (quando se aplicar).✓ Inclusão adequada das referências bibliográficas utilizadas.	10%
TOTAL	100%

*Desejamos uma ótima atividade!
Equipe de professores*